

# SYNTHESE DES COMPTAGES TETRAONINES 2019



## Les prospections hivernales pour ... définir les zones de présence

Ces suivis sont mis en œuvre pour le Grand tétras et permettent d'obtenir des informations sur la Gélinoite des bois. 5 secteurs représentant 3080 hectares ont été prospectés par l'ensemble des partenaires, dans les massifs où les espèces sont présentes mais également en périphérie des noyaux existants. Cette surface correspond à 14,3% de l'aire de présence régulière du Grand tétras. En 2019, 60 jours/agent ont été nécessaires pour couvrir cette surface.

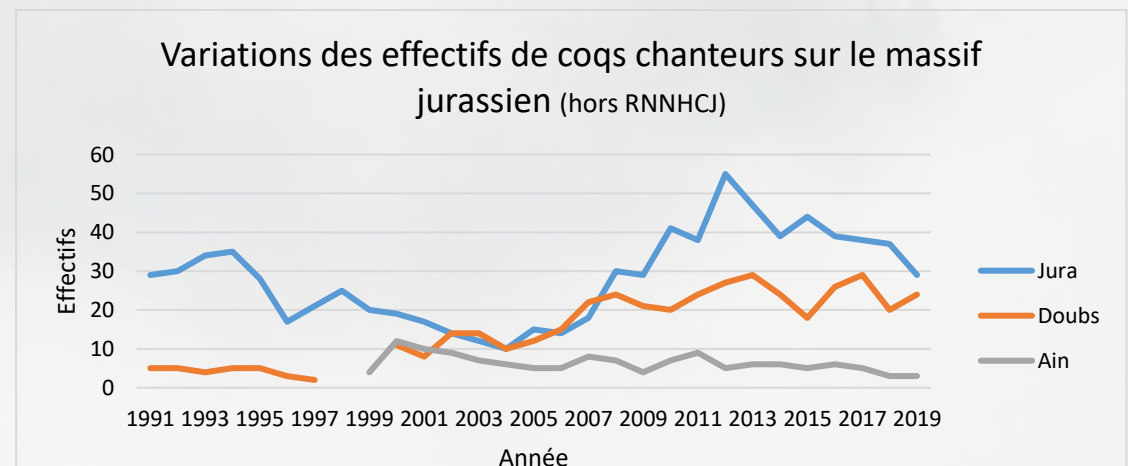
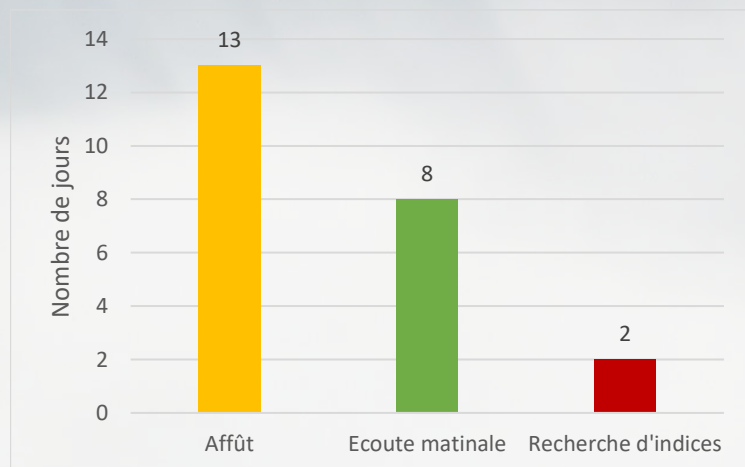
Les prospections spécifiques à la Gélinoite des bois englobent des surfaces bien moindres : 225 ha sur le plateau de Retord (01).

DEPARTEMENT	COQS CERTAINS	COQS IMMATURES	POULES	2018
Jura	27	2	6	37 - 3 - 10
Doubs	25	0	5	21 - 0 - 5
Ain (RNN HCJ)	15	1	15	17 - 2 - 8
Ain (hors RNN)	3	0	2	3 - 0 - 2
<b>Total</b>	<b>70</b>	<b>3</b>	<b>28</b>	<b>78 - 5 - 25</b>

## Les comptages au chant pour... évaluer le niveau de population

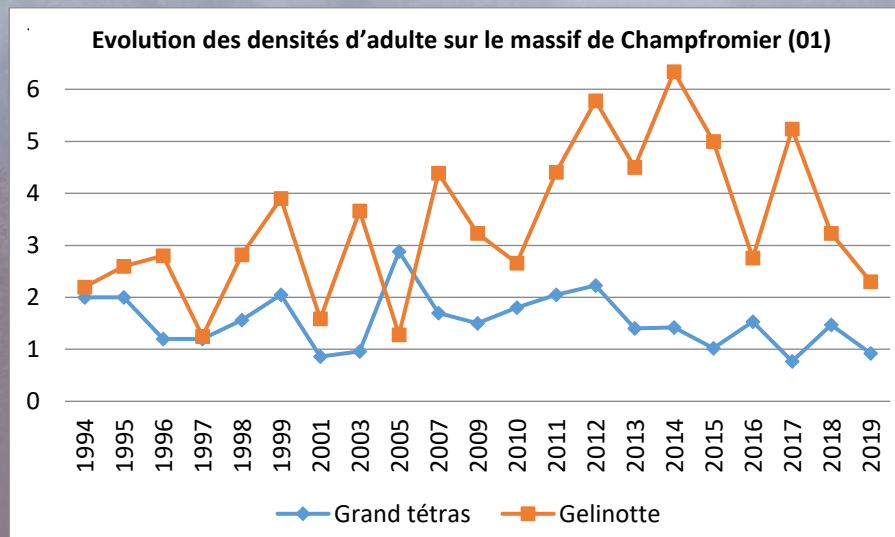
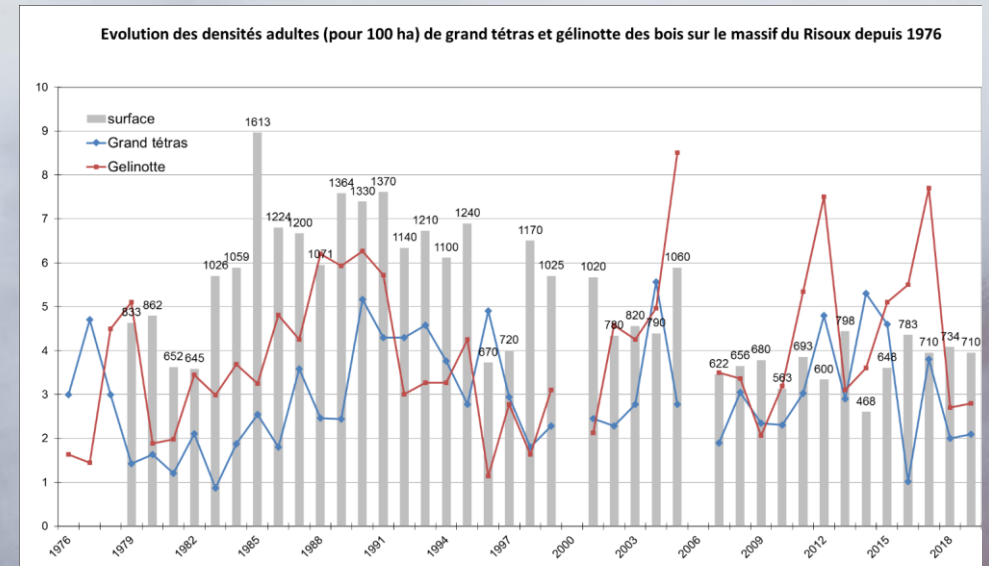
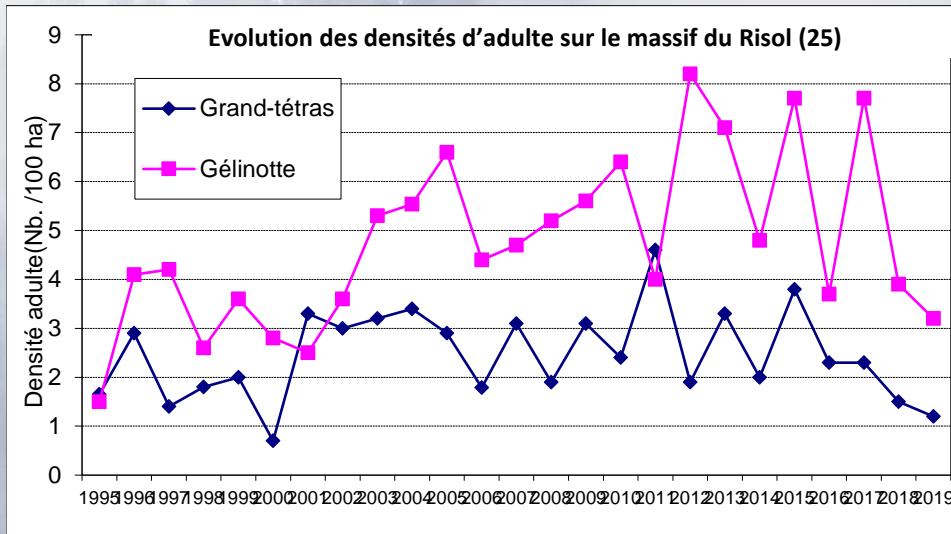
Les résultats obtenus cette année, hors Réserve Naturelle Nationale de la Haute-Chaine du Jura, sont en baisses. En effet, le nombre total de coqs chanteurs a été estimé à 55 individus (61 en 2018). La baisse la plus significative est dans le département du jura avec la perte de 10 oiseaux. Dans le département du Doubs les résultats sont au contraire estimés à la hausse.

Il est nécessaire de rester prudent sur l'interprétation de ces chiffres compte tenu des conditions météorologiques au moment du chant. En effet, les créneaux favorables ont été peu nombreux et l'activité des coqs peu démonstrative. Cela peut être lié à une faible présence des poules sur la plupart des places de chant.



## Les battues estivales pour ... connaître le succès de la reproduction

Trois sites ont été suivis en 2019 : le massif du Risol (25), du Risoux (39) et le Plateau de Champfromier (01) du 15 au 19 juillet. La participation importante des différents partenaires et bénévoles (220 à 225 jours/agent) a permis de couvrir 2140 ha. Globalement les succès reproducteurs du Grand tétras et de la Gélinoite sont en diminution par rapport à 2018. Les conditions météorologiques très sèches lors des battues semblent agir en défaveur de la détection des oiseaux. Seul le massif du Risoux présente une légère augmentation du nombre d'oiseaux détecté par rapport à 2018. Les deux autres massifs présentent des baisses des effectifs détectés. Les grands écarts observés ces dernières années nous invitent à la prudence quant à l'interprétation de ces résultats.



Le succès de la reproduction est exprimé en nombre de jeunes par poule. Pour la Gélinoite, le nombre de poule a été estimé en considérant un sex-ratio adulte déséquilibré en faveur des mâles (20% de mâles surnuméraires).

# SYNTHESE DONNEES GENERALES

# TETRAONINES 2018

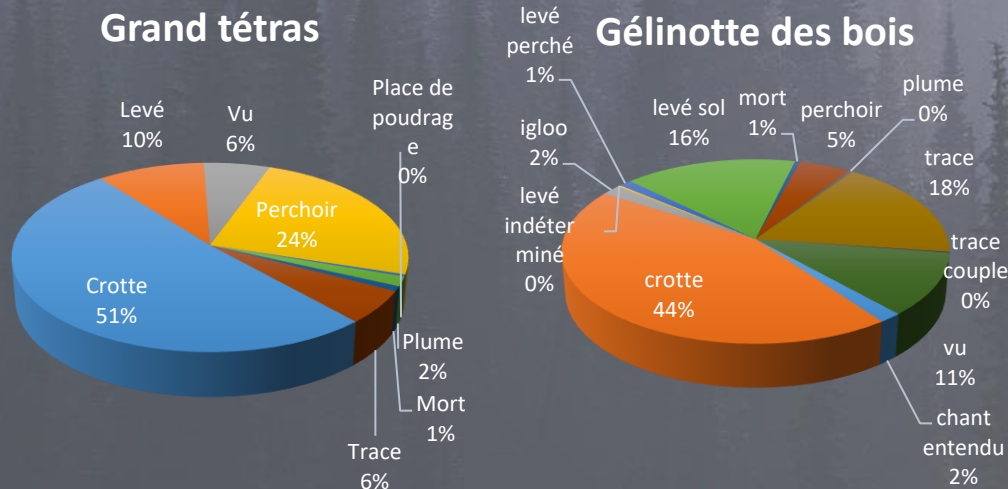


## Un réseau d'observateurs pour ... enrichir nos connaissances

Le GTJ gère une base de données multi partenariales riche d'environ 17 000 observations, alimentée par l'ensemble des partenaires : forestiers, naturalistes, chasseurs... Ces observations sont valorisées au quotidien par le GTJ. Elles nous permettent de répondre aux demandes des porteurs de projet et des services de l'état, pour une meilleure prise en compte des tétraoninés dans le cadre de projets d'aménagement du territoire (schéma de desserte, piste de ski, projet éolien...).

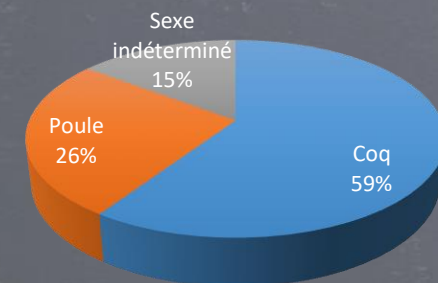
**606** observations de Grand tétras et 736 observations de Gélinoite ont été enregistrées en 2018 dans la base de données. C'est 698 observations de plus qu'en 2017. Cette hausse peut être associée à la prospection de massifs cœurs où le nombre d'oiseaux plus important contribue largement à l'enrichissement de la base.

Répartition des observations par type d'indice



	GRAND TETRAS	GELINOTTE DES BOIS
Nb. d'observations	606	736
Nb. d'observateurs	54	66
Nb. d'unités naturelles avec obs.	13	27
Nb. d'adultes observés	42	59
Nb. de nichés/Nb. de jeunes	6/16	20/61
Nb. de cas de mortalité	5	4

Répartition des observations de Grand tétras par sexe



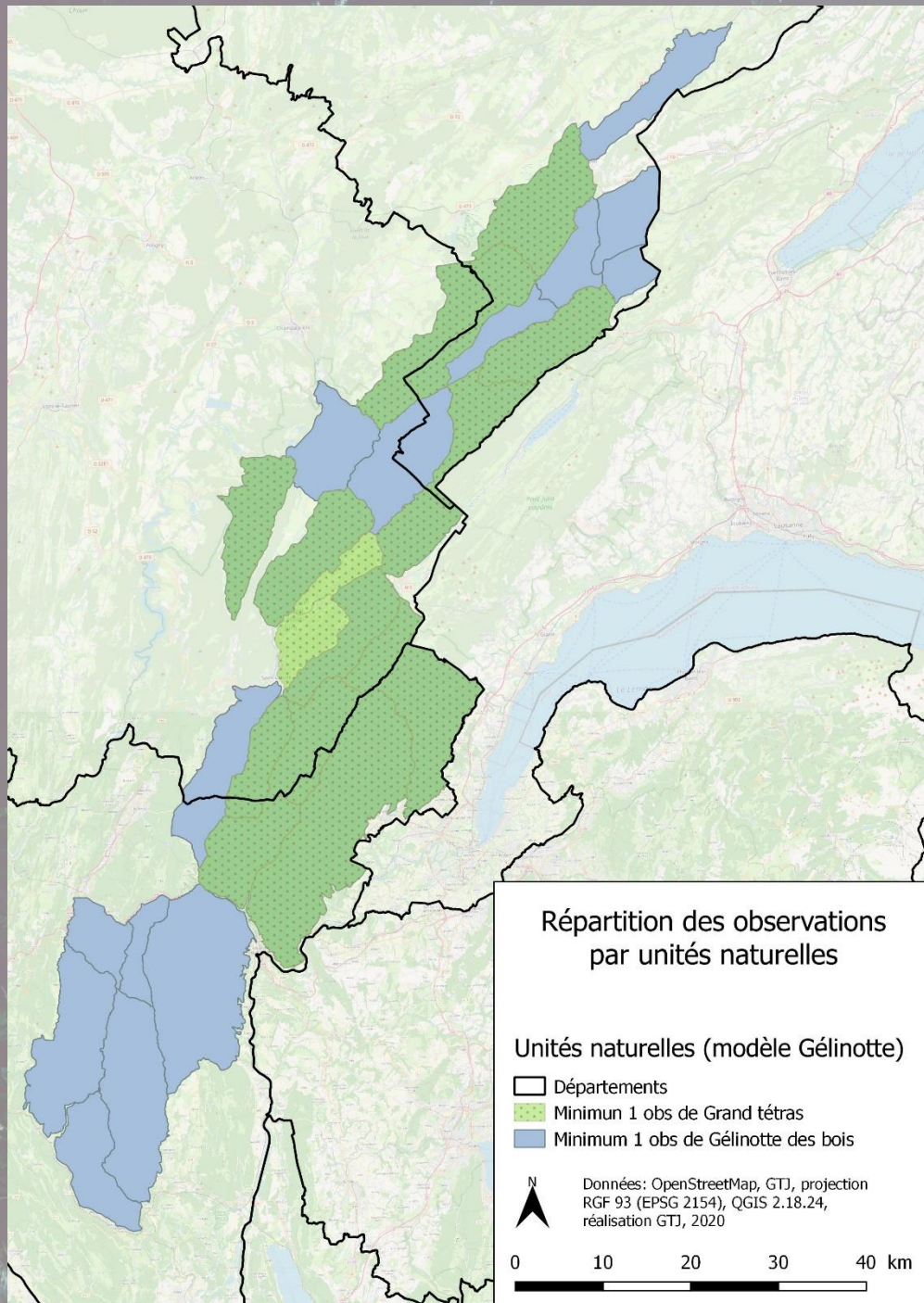
## Répartition des unités naturelles avec observation(s)

Les informations à retenir :

**Grand tétras** : Dans un souci de lisibilité, nous avons choisi d'utiliser le modèle des Unités Naturelles de la Gélinotte des bois pour représenter les zones où au minimum 1 observation de Grand tétras a été faite durant l'année. Par rapport à l'année 2017, le nombre d'unités naturelles avec observation a baissé, notamment sur l'Ain mais cela s'explique par l'absence de prospections hivernales sur le département (hors RNNHCJ). Pour le reste des unités naturelles, les zones présentant des observations restent globalement les mêmes que l'année précédente.

**Gélinotte des bois** : En 2018, le nombre d'unités naturelles avec observation(s) reste le même qu'en 2017. En effet, quelques individus ont encore été observés à des altitudes plus basses (800 mètres). A noter qu'un nombre croissant d'observations provenant de zones où la présence de l'espèce est peu renseignée nous sont parvenues cette année. Il est connu que les populations de Gélinotte des bois connaissent des variations interannuelles et il est possible que l'année 2018 marque le début d'une phase d'accroissement des populations. Nous verrons si les suivis prévus en 2020 et les données recueillies en 2019 confirment cette tendance.

Le GTJ travaille actuellement pour redynamiser son réseau d'observateurs et trouver de nouvelles personnes formées et sensibilisées afin d'augmenter le nombre d'observations ponctuelles. Ces données, combinées aux suivis scientifiques, sont indispensables pour avoir une vision de l'état de conservation des deux espèces de Tétracornés jurassiens.



Les données de cette fiche synthèse sont issues des suivis réalisés avec l'aide de l'ensemble de nos partenaires : ONCFS, ONF, RNN Haute-Chaine du Jura, PNR Haut-Jura, LPO, FDC, JNE, ADEFOR 39, CRPF et tous les bénévoles...

Avec le soutien de nos financeurs :

